

МИНИСТЕРСТВО ЗДРАВООХРАНЕНИЯ РЕСПУБЛИКИ БЕЛАРУСЬ

УТВЕРЖДАЮ

Заместитель Министра

Е.Л. Богдан

« 07 » *августа* 2020 г.

Регистрационный № 091-0920

**АЛГОРИТМ ВЫБОРА МЕТОДА ЛЕЧЕНИЯ ПАЦИЕНТОВ С
ХРОНИЧЕСКИМ ЭКССУДАТИВНЫМ СРЕДНИМ ОТИТОМ**

инструкция по применению

УЧРЕЖДЕНИЕ-РАЗРАБОТЧИК: государственное учреждение
«Республиканский научно-практический центр оториноларингологии»

АВТОРЫ: к.м.н. Гребень Н.И., Бурчук Н.Ю., д.м.н., профессор Еременко Ю.Е.

Минск, 2020

В настоящей инструкции по применению (далее - инструкция) изложен алгоритм выбора метода лечения пациентов с хроническим экссудативным средним отитом, который может быть использован в комплексе медицинских услуг, направленных на лечение пациентов с данным заболеванием.

Алгоритм, представленный в данной инструкции, предназначен для врачей-оториноларингологов организаций здравоохранения, оказывающих медицинскую помощь пациентам с хроническим экссудативным средним отитом в амбулаторных и (или) стационарных условиях, и (или) в условиях отделения дневного пребывания.

Показания к применению:

МКБ 10: H65.2 - хронический серозный средний отит, H65.3 - хронический слизистый средний отит, H65.4 - другие хронические негнойные средние отиты, H65.9 - негнойный средний отит неуточненный, H68 - воспаление и закупорка слуховой (евстахиевой) - трубы.

Противопоказания к применению:

Отсутствуют.

Перечень необходимых медицинских изделий, реактивов, лекарственных средств и т.д.:

- ушная воронка;
- зеркало носовое;
- шпатель;
- набор камертонов;
- аудиометр;
- тимпанометр;
- баллон Политцера;
- раствор ксилометазолина 0.1%;

- жесткий торцевой эндоскоп 0° и 30°;
- аппаратно-программный комплекс для регистрации и математического анализа параметров variability сердечного ритма;
- микроскоп для патоморфологических исследований;
- компьютерный томограф, шаг среза не более 1,25 мм;
- раствор лидокаина 1% 4 мл;
- микрощипцы ушные по Гартнеру и микроигла изогнутая;
- парацентезное копьё;
- тимпаностомическая трубка (шунт) из металла №2
- предметное стекло 2шт.;
- раствор формалина 10% 10 мл;
- электроаспиратор;
- дозатор пипеточный одноканальный переменного объема 100-1000 мкл;
- баллонный катетер для слуховой трубы;
- сборный инструмент для установки катетера в евстахиеву трубу;
- дополнительные изогнутые насадки для сборного инструмента с углом наклона 30°, 45° и 70°;
- устройство для раздувания катетера;
- раствор натрия хлорида 0.9% 100 мл.

Описание технологии использования метода

1. Выполняется анкетирование согласно опроснику ETDQ-7 (приложение). В зависимости от количества баллов по результатам анкетирования:

1.1 *1-3 балла* – консервативное лечение согласно действующему клиническому протоколу «Диагностика и лечение пациентов с оториноларингологическими заболеваниями (взрослое

население)» (утвержден постановлением Министерства
здравоохранения Республики Беларусь от 01.06.2017г. № 49);

1.2 4-7 балла - при отсутствии ранее проводимого лечения - курс консервативного лечения согласно клиническому протоколу от 01.06.2017г. № 49; если консервативное лечение выполнялось – хирургическое вмешательство (шунтирование барабанной полости) согласно клиническому протоколу от 01.06.2017г. № 49.

2. При формировании ремиссии заболевания в результате лечения пациент подлежит диспансерному наблюдению.

3. При отсутствии эффекта от проведенного согласно клиническому протоколу лечения выполняется совокупность исследований: патоморфологическое исследование экссудата и слизистой оболочки медиальной стенки барабанной полости, оценка вегетативного статуса пациента, компьютерная томография височной кости и лицевого черепа.

3.1 При выявлении по результатам гистологического и цитологического исследований мукозного экссудата с фибропластическими изменениями слизистой оболочки барабанной полости либо с ее выраженным воспалением и ростом грануляционной ткани выполняется хирургическое вмешательство (тимпанотомия с ревизией барабанной полости);

3.2 При выявлении дисбаланса вегетативной нервной системы с преобладанием парасимпатической части (ваготонии) выполняется хирургическое вмешательство (шунтирование барабанной полости), консультация врачей-специалистов (врача-терапевта, врача-невролога, врача-кардиолога, врача-психотерапевта и т. д.) для уточнения возможного наличия психосоматической патологии;

3.3 При определении на компьютерной томограмме (аксиальная

проекция) диаметра претимпанальной части слуховой трубы менее 5 мм (в норме 6 мм и более) выполняется шунтирование барабанной полости с курсом консервативного лечения согласно клиническому протоколу от 01.06.2017г. № 49 .

3.4 В остальных случаях пациенту выполняется баллонная дилатация слуховой трубы (при отсутствии абсолютных противопоказаний).

Абсолютные противопоказания к выполнению баллонной дилатации слуховой трубы:

- обструкция в различных отделах слуховой трубы, в т.ч. тимпанального и глоточных устьев;
- рубцы в области глоточного устья слуховой трубы;
- отсутствие костной стенки канала внутренней сонной артерии в области слуховой трубы;
- обострение хронических заболеваний полости носа и околоносовых синусов;
- хронические заболевания полости носа и околоносовых синусов с нарушением функции носового дыхания с показаниями для хирургического вмешательства;
- аномалии развития костей черепа;
- новообразования носоглотки.

3.5 При наличии абсолютных противопоказаний к выполнению баллонной дилатации слуховой трубы пациенту выполняется лечение согласно клиническому протоколу от 01.06.2017г. № 49.

Разработанный алгоритм представлен на рисунке 1.

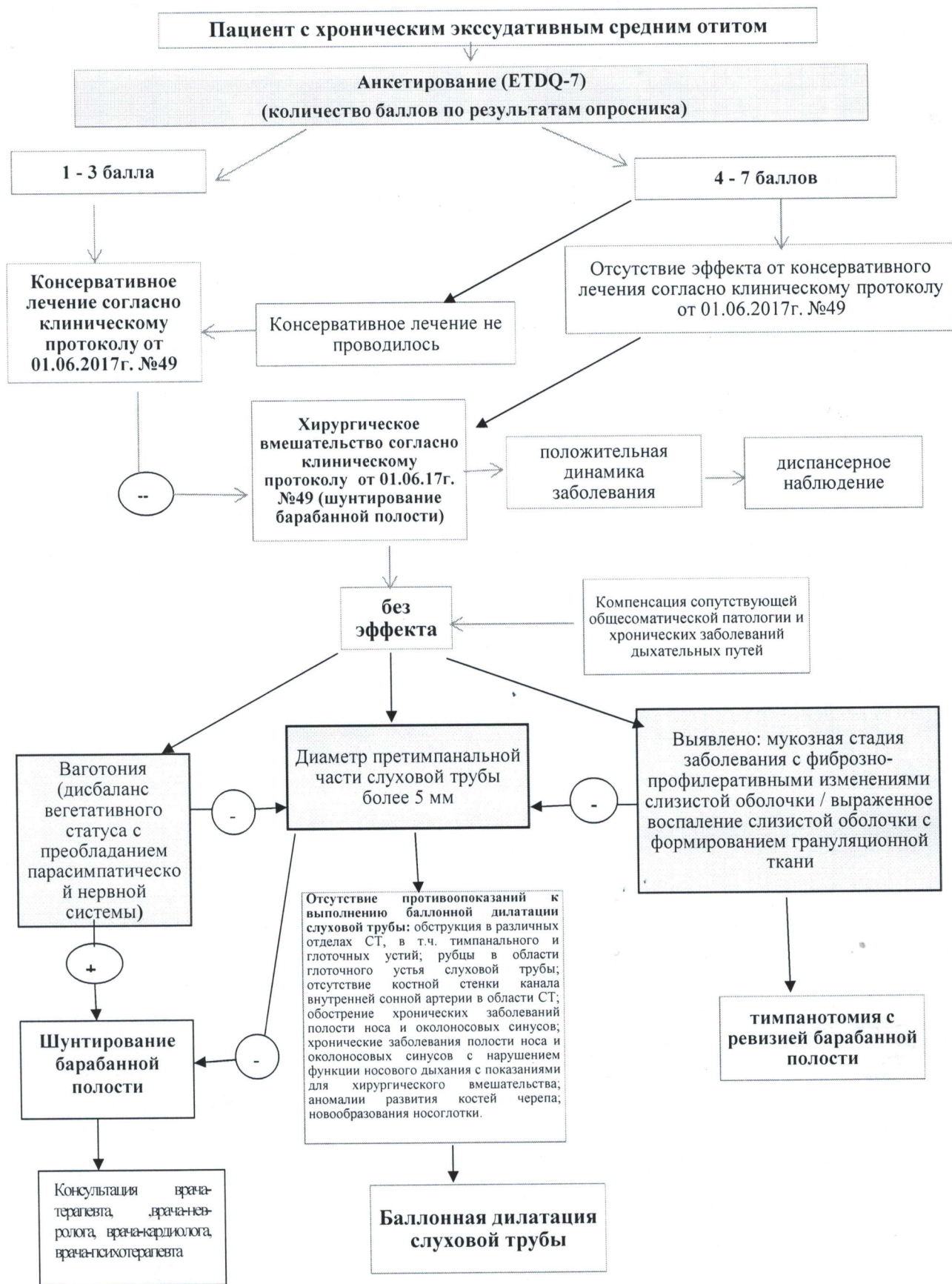


Рисунок 1 – Алгоритм выбора метода лечения пациентов с хроническим экссудативным средним отитом

Возможные ошибки, осложнения и пути их устранения

Отсутствуют.

Приложение к инструкции
по применению «Алгоритм выбора
лечения пациентов с хроническим
экссудативным средним отитом»

Таблица 1. – Анкета ETDQ – 7 (Eustachian Tube Dysfunction Questionnaire)

	Наличие в течение последнего месяца данных симптомов	Отсутствие проблемы		Решаемая проблема			Серьезная проблема	
		1	2	3	4	5	6	7
1	Давление в ухе	1	2	3	4	5	6	7
2	Боль в ухе	1	2	3	4	5	6	7
3	Ощущение жидкости в ухе	1	2	3	4	5	6	7
4	Возникновение ушных симптомов после переохлаждения или синуситов	1	2	3	4	5	6	7
5	Треск в ухе	1	2	3	4	5	6	7
6	Звон в ухе	1	2	3	4	5	6	7
7	Ухудшение слуха	1	2	3	4	5	6	7
	Общее количество баллов:							
	Статус проблемы:							

Анкета ETDQ-7 состоит из 7 вопросов на которые пациент, отвечая, выражает свою проблему в баллах. Общая сумма баллов делится на 7, получая общую оценку, которая характеризует статус проблемы.